

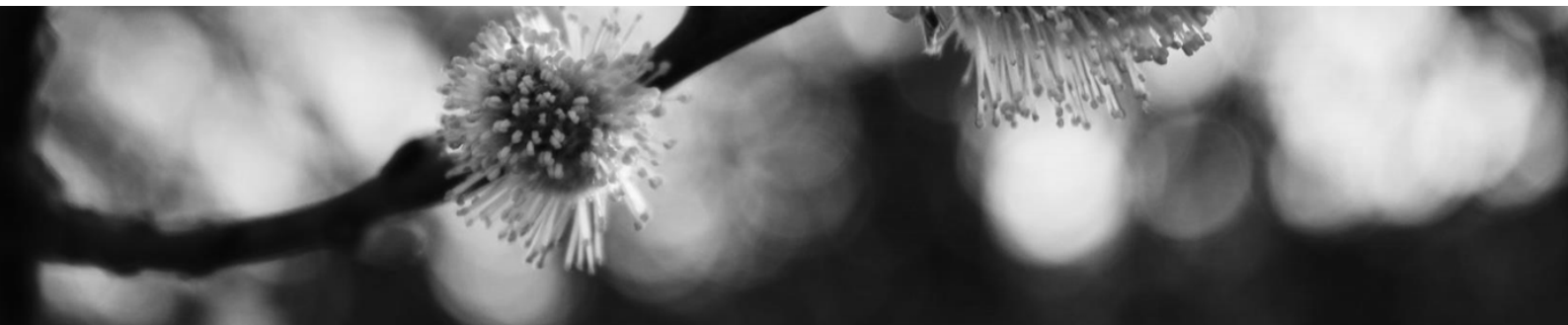
Cómaros. Revista Interdisciplinar de
pensamento Galego

PRINCIPIANDO UNHA EPISTEMOLOXÍA GALEGA CON ROSTRO
SOCIO-CULTURAL.

CAMIÑANDO CON OTERO PEDRAYO, MANUEL MARÍA E
OUTROS AUTORES ACTUAIS

*BEGINNING A GALICIAN EPISTEMOLOGY WITH SOCIO-
CULTURAL FACE.*

WALKING WITH OTERO PEDRAYO, MANUEL MARIA AND
OTHER CURRENT AUTHORS



JUAN R. COCA

juancoca@soc.uva.es
GIR TRANS-REAL LAB
UNIVERSIDAD DE VALLADOLID

Resumen

Este traballo é un texto epistemolóxico. Falamos dunha epistemoloxía galega. Sobre un contexto cognoscitivo baseado en grandes pensadores galegos. Neste traballo a paisaxe e a cultura son vitais.

Palabras claves: Galicia, Epistemoloxía, Cultura, Paisaxe, Otero Pedrayo.

Abstract

This paper is an epistemological text. We talk about a Galician epistemology. We show knowledge's context based on great Galician thinkers. In this article landscape and culture are vitals.

Keywords: Galicia, Epistemology, Culture, Lanscape, Otero Pedrayo



Cómaros. Revista Interdisciplinar de Pensamento Galego is licensed under a [Creative Commons Reconocimiento-CompartirIgual 4.0 Internacional License](https://creativecommons.org/licenses/by-sa/4.0/).



Principiando

O vento leva no seu rostro alentos e lembranzas doutro tempo. O mar fala baixo contándome historias celtas que nunca xamais escoitara. É o alento de Breogán, é o espírito dos antergos que chaman dende o outro mundo e petan no meu peito. O mar, xa dixo Otero Pedrayo, é fin e camiño de evasión do habitual e como tamén nos amosa Da Jandra no artigo publicado en Cómaros –tal e como falaba o de Trasalba– e condición de saudade.

O mar é metáfora dun camiño que algún día podería chegar a ser camiñado inda que pertenza a un futuro incerto. O mar é, a un tempo, límite impenetrable e esperanza. É a analoxía interpretada e reinterpretada nunha expresión da nosa propia humanidade. Ollamos o mar e nos transportamos ao outro mundo, alén. Grazas a el achegámonos a ese mundo ontolóxico que nos ofrece a saudade. Sen ela Galicia non sería tal. Saudade é mística galego-portuguesa (inda que en Portugal é máis melancolía e en Galicia ontoloxía). Saudade é, polo tanto, metáfora ontolóxica do noso ser persoa. É soedade abraiante perante o misterio do Real. Ese deserto do Real do que nos falaba Slavoj Žižek.

Seguindo có principio

Semella ser algo obvio que as características xeográficas condicionan o xeito que as persoas teñen de coñecer a súa contorna. Se para algún dos lectores non é tan evidente, dende logo será unha premisa básica para a nosa proposta teórica. Non se está a afirmar que todo (calquera) elemento xeográfico, social ou cultural xera unha *episteme* ou coñecemento diferencial. O que pretendemos afirmar é que en cada contexto xeográfico, social e cultural operan un conxunto concreto de



elementos condicionante da ollada que cada persoa fai ao respecto do que lle arrodea.

En Galicia a chuvia, o mar, a montaña, a saudade ou o rural fixo que no noso país agromase un xeito propio de achegarse á realidade. Algo que eu dou en chamar *episteme galega* e cuxa existencia vai ser a nosa hipótese fundamental neste traballo. Pero é preciso cantar os alicerces da miña concepción desta epistemoloxía galega. Para iso imos facer un percorrido polos autores que, ao meu xuízo, mellor expresan este xeito peculiar de bailar co coñecemento que se nos pon ao noso servizo.

Os pensadores galegos senlleiros

Ao achegármonos ao pensamento galego coído que temos un bo conxunto de autores que nos permiten ter unha idea ben clara do xeito particular de nos achegaren á realidade: Otero, Piñeiro, García Sabell, Manuel María, Fernández de la Vega, entre outros. Estes autores traballaron diversos temas e dende enfoques tamén diferentes. Porén, todos eles amosan uns elementos comúns que nos fixeron pensar que existía un xeito galego de coñecer.

Non é o intre de afondar neste aspecto, pero sería preciso estudar se esta episteme galega tamén mantén certa relación coa episteme lusa. Máis adiante daremos unha viravolta a esta idea e amosaremos que, en principio, semella que temos certa concordancia xa que hai elementos próximos nalgún sociólogo luso. Quedan, pois, postos uns deberes para outra ocasión. Seguimos, entón.

Nun traballo que vai ollar a luz na prestixiosa revista *Galicia21* imos afondar un chisco (Coca e Gómez 2017) na epistemoloxía oteriana, e exporemos como o de Trasalba é un deses máximos expoñentes desta escola de pensamento. Para min, e aquí voume espir, Otero Pedrayo conxuga maxistralmente unha comprensión intersubxectiva da realidade



con unha interpretación cotiá do humano. De feito, inda que non coñecín a Don Ramón, sinto moi próximas as palabras que Ramón Piñeiro lle dixo ao darlle unha aperta. Algo así como que abrazar a Otero Pedrayo era dar unha aperta a Galicia. Pois ben, poñamos un exemplo disto.

A exposición que Ramón Otero Pedrayo fai sobre Charles Chaplin condensa, de un xeito profundo e emocionante, esa particular ollada do mundo, da técnica e da humanidade. Un ollar a realidade á galega, sen dúbida:

“Charles Chaplin, criado en pobrísimos barrios londinenses, proclives a la oratoria humanística y demagógica, prefirió un arte de silencios, un casi trágico ‘ballet’ al borde de la riqueza. Su paso del Atlántico es símbolo. En los Estados Unidos realizó sus grandes series de exploración de mundos: ‘Charlot ascensorista’, ‘Charlot bombero’, ‘Charlot presidiario’. En plena seriedad y triunfo de la técnica Charlot el torpe, sin una frase, realizó tremenda y magnífica crítica social. Fue pronto necesario: a uno, para reír; a otros para obtener el consuelo y la fuerza de ver su desgracia proyectada sin énfasis, ni programas. Sus éxitos comienzan el 1913, sus verdaderos triunfos. Compuso e interpretó grandes películas, grandes en el sentido de tesis y ornamento, como *El gran dictador*, *La quimera del oro*. Queda –tiene ahora (1961) 78 años, trabaja y aconseja– como la figura única, la ‘quijotesca’ sin par, de la debilidad y la ternura chocando con los diedros y puntas de una sociedad cristalizada en graves vanidades. Por su ligereza y poder manejando ligeros medios, su virtud sin énfasis, la capacidad de sorprender y de maravillarse, Chaplin y Picasso explican, declaran y modifican la marcha de muchas cosas en una sociedad acelerada” (Otero Pedrayo 2004: 694).

Neste breve exemplo coído que somos quen de comprender o carácter paradoxal da epistemoloxía oteriana. Otero Pedrayo móvese polas augas dunha marea barroco-romántica ao tempo que galaico/latinoamericana. Este é, precisamente, ese paradoxo oteriano do que estamos a falar. Otero e un chisco atemporal no seu xeito de atinxir o coñecemento da súa contorna, inda que é evidente a preeminencia dos elementos



subxectivos, íntimos e de saudade presentes na súa obra. O de Ourense, entón, está lonxe do racionalismo ilustrado e aposta, ao meu entender, pola transgresión da natureza nunha estrutura coa que dialogamos, do seu ser simbólico e da subversión do mundo moderno e tecnificado por outro moito máis humanizado, prudente, mesurado, silencioso. En definitiva, considero que D. Ramón é un deses pensadores analóxicos, fondamente prudenciais e nos que a experiencia ten un valor inusitado, que se atopan nun roteiro intermedio entre unha perspectiva idealista pan-naturalista e unha configuración subxectiva e sentimental da realidade. Nese punto de integración prudente é onde se sitúa o quedo e silandeiro persoeiro ollando ao mundo, percibindo o “devalar” heraclíteo da natureza e tomando notas en pequenos anacos de papel.

Cando estou lendo a Otero sempre teño a sensación que as súas obras están situadas no campo, no mundo rural, entre carballos e queirugas. Otero é quen, ao meu ver, de facer que Bergson, Chateaubriand ou calquera outro vaia camiñando polo monte galego, cun pau nas mans á beira dun regato. Deixemos, polo de agora, ao de Trasalba e camiñemos cara Lugo.

En Lugo, concretamente en Outeiro de Rei, topámonos con Manuel María quen desenvolve un tipo de coñecemento con grandes semellanzas ao de Otero. De feito, na correspondencia entrámbolos autores pódese comprobar esta vibración monocorde. Pero non é o intre de tratámonos este aspecto. Na obra de Manuel María sorprende o seu texto *Galiza*. Obra ensaística á galega na que o autor leva a aposta epistemolóxica galega a súa máxima expresión. De feito, xunto con Otero, son para min, os máximos expoñentes deste xeito de facer coñecemento. Poñamos algún exemplo desta magnífica obra:

“O Miño ourensán faise urbano e sosega o seu andar. A vella Auria dálle ao río o agarimo tépedo das Burgas. E o río dálle á cidade, na súa canción, cumprida noticia de xentes e de terras que foi deixando atrás.” (Fernández Teixeira 2010: 23).



“A Galiza do interior, labrega e austera, de grandes vales, cruzada por ríos caudalosos e cantores, desperta en nós unha fonda sensación de paz e de reconciliación coa vida. Tal a Terra Chá luguesa, o Val de Monterrei que se mete en Portugal, a Terra de Melide de lonxincuas gándaras en que florece o amarelo do toxo e xesteira como se incendiasen o mundo. Bisbarras ubérrimas, amigas da vide, do castiñeiro, do vimbio como os ribeiros ourensáns –maiormente o Ribeiro de Avia–, Val de Orras ou o Ulla. E a paisaxe agreste das serras: a do Courel, amiga dos lobos e das neves, que ten un dos bosques sagrados de Galiza: a Devesa de Rogueira coa súa foresta interminábel e as súas fontes de auga rubia e de auga branca; o Cebreiro e os Ancares, coas súas pallozas e as súas neves, o grande parque natural de Galiza” (Fernández Teixeira 2010: 36 e seg.)



Manuel María coñece novamente en diálogo coa natureza, tal e como tamén fai Otero. O grande poeta asume o lirismo e a musicalidade galega e fai ensaio dende alí, rubindo ás cantigas e ollando á Galicia dende as polas desta música. As metáforas e as referencias subxectivas permiten unha aproximación intersubxectiva salientable e poucas veces tan lírica. Os elementos emocionais acadan unha importancia enorme neste afondamento á realidade humana compartida. Semella que só dende o propio sufrimento, dende a propia intimidade un é quen de transmitir esa emoción aos demais. Evidentemente coa ledicia, a sensación de paz, etcétera sucede unha cousa semellante. Manuel María é, entón, parte fundamental deste lirismo epistémico galego onde salienta, xunto có de Trasalba, nunca perspectiva común. Por mor diso precisamos movernos cara outros montes dende onde poder ollar cara o horizonte.

Neste aspecto Domingo García Sabell (2002), médico e pensador humanista, fai unha grande achega de fondo contido epistemolóxico cando nos fala do concepto de *agonia*. García Sabell na súa *Paseata ao redor da morte* toca un tema de grande importancia para Galicia pero dun xeito algo máis académico e distante que os anteriores. Porén segue mantendo certa intimidade no seu traballo ao falarnos da morte



considéraa coma a ausencia de paisaxe, xa que “non ten forma concreta” (García Sabell 2002: 13). Así mesmo, cando tamén fala da agonía, elemento de grande importancia para o ser humano, afirma o compostelán:

“Nesta perspectiva, a agonía identifícase co que os xerentólogos chaman a *pre-morte*. E isto nunha dimensión moi xeral, aínda non admitida hoxa na investigación positiva. Pois enténdese por agonía, sen máis, o paso final, o achegamento ós lindeiros da anihilación, a proximidade da mudez absoluta. Non cómpre, por ende, debuxar aquí as características dese avance somática sobre os poucos, entón xa moi mermados, do ser que atura o encaramento da morte. Son elas cuestións clínicas, e ren máis que cuestións clínicas.

Cómpre, pola contra, facer pé na longura e na complexividade humana da agonía. Para min, a agonía comeza moito antes de que o dano morboso teña cantado victoria sobre o corpo do doente. A agonía emprincipia no intre de *saber*, ou no intre de *sospeitar* a posibilidade, a actualidade da morte. Esta é a súa faciana esencial” (García Sabell 2002: 64 e seg.).

Neste punto queda moi claro que o médico tiña presente que a humanidade vai moito máis aló dos datos positivos e retorcen as súas raíces nas entrañas da terra de onde se van alimentando as persoas. Domingo, con certo lirismo, é quen de afirmar que a medicina non sabe de todo e que, incluso, ao falarmos dos “vellos ilustres” a ciencia médica non ten demasiado que dicir sobre eles. Noutro intre da obra o ilustre médico afirma da morte o seguinte:

“A morte non consiste, pois, no acabamento dos males físico, no alonxamento das miserias corporais. A morte é eso, evidentemente, e é, tamén, o mencer, en esquema, doutras vivencias transmundanas. Que logo, desde un plano estrictamente humano, esas vivencias se cumpran ou queden en espidas figuracións, en inefables presentimentos, xa é cousa que nós, os científicos, desde esta ribeira, non podemos asegurar. Pero que decote a ilusión de trasvida alumea intensamente o minuto final do home, eso non pode ser negado” (García Sabell 2002: 55).



Novamente ollamos unha perspectiva altermoderna, ao igual que ten desenvolvido Otero Pedrayo (Coca e Gómez 2017) na que os presupostos humanistas son fundamentais nos achegamentos teóricos do autor. Domingo García Sabell mantén parte dos devanditos presupostos dos estudosos galegos. Ora ben, cómpre salientar que o médico compostelán inda que tamén fai alusións á interioridade, á vida cotiá e, en certo xeito, tamén asume o coñecemento xerado pola subxectividade, atópase un chisco alonxado de Manuel María e de Otero Pedrayo. Non teño ningunha certeza ao respecto. Porén sospeito que a súa formación como médico pode ter algo que ver neste senso.

Os aspectos xerais dos que temos falados até o de agora poder ser concretados en dos elementos fundamentais. Por unha banda temos os elementos vivenciais, cotiás e subxectivos como alicerce do noso coñecemento. Por outra banda, en troques, tamén temos outro elemento fundamental que está moi ligado có lirismo e a narratividade dos traballos dos grandes pensadores galegos. Este segundo elemento nodal da epistemoloxía galega foi amosado por Xosé Luís Franco Grande nun traballo en *Grial* sobre a figura de Álvaro Cunqueiro. Neste artigo expuxo o seguinte:

“Os galegos temos unha especial facilidade pra vivir en dous mundos: o mundo real, que se nos impón; e o mundo imaxinativo, o mundo da fantasía que nos creamos. Iste vivir un “doble mundo” é (...) a verdadeira clave da nosa tan sonada complexidade psicológica. A chave de ouro pra pasar dun mundo a outro é, de certo, a imaxinación. Por esta capacidade de tránsito (...) somos capaces de contemplar irónicamente a realidade; podemos “estar de volta” das cousas, de onde nos ven esa especial sabiduría que se chama “humor”, e que é a froi mais enxebre, mais auténtica de liberdade espritoal do home; unha forma de enerxía lene e fugaz como a surrisa pro mais forte que a realidade mesma” (Franco Grande 1973: 413).



Este aspecto xeral do que nos falou Franco Grande ten sido concretado na perspectiva humorística sobre a que traballou Celestino Fernández de la Vega e sobre a saudade de Ramón Piñeiro. Estes dous pensadores galegos fan parte da escola epistemolóxica galega. Porén o seu enfoque gnoseolóxico non encaixan tan ben cós traballos dos tres autores anteriores.

Piñeiro e Fernández de la Vega, os dous moi relacionados entre eles, fan obras canónicas –se se quer dicir así–, obras con unha meirande posibilidade de aceptación por pensadores non galegos. Os traballos destes dous pensadores son convencionais dentro dos textos teóricos que soen ser habituais. Non obstante, as temática que traballan si son moi peculiares e fundamente galegas: o humor (relativo este ao lirismo) e a saudade (tamén estreitamente relacionada có lirismo). Ámbolos dous aspectos estudados por entrámbolos autores refiren claramente ao cotiá e á intersubxectividade. Converxen aquí na escola galega de pensamento. Pero a súa escrita non transloce esta típica escrita galega na que os elementos propios do autor incardinan o traballo intelectual. Porén, coma sempre, as cousas non son tan doadas.

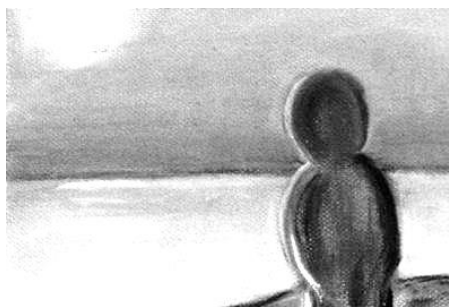
Piñeiro na súa *Filosofía da saudade* afirma que o pensamento non se relaciona só có razoar se non que o sentimento tamén fornece outro coñecemento non intelectual. Para Piñeiro a perspectiva sentimental e íntima do ser humano é o elemento ontolóxico estruturante da persoa. Así mesmo Celestino Fernández, seguindo ao propio Piñeiro, considera que o humorismo galego está fortemente relacionado co aspecto lírico –tan presente no contexto galego– e íntimo da auto-realización persoal.

Ollamos entón un xeito relativamente semellante, nos seus alicerces, de facer ciencia ou coñecemento. O método de traballo pode variar pero parte da intimidade, da observación do cotiá e da subxectividade como puntos nodais da súa estruturación teórica. Un xeito peculiar de facer



que o sentido común íntimo e paisaxero se transforme nun xeito de coñecemento.

A epistemoloxía galega na actualidade



Nos exemplo que temos exposto no apartado anterior se fai unha achega a unha morea de aspectos que consideramos deben ser tidos en conta á hora de pensar ou repensar un xeito propio de ir desenvolvendo o noso coñecemento. Porén, algún deles amosan particularidades ou cuestións sutís que poden ser enmarcadas dentro dun constructo contextual xeral de desenvolvemento de coñecemento. Iremos debullando estes aspectos.

a. Interioridade persoal.

Todos os devanditos autores teñen en común, dun xeito máis o menor marcado, esta característica determinante. A intimidade, a saudade, a subxectividade son un dos elementos que alicerzan o pensamento galego e o seu xeito de achegarse á realidade. Para os galegos é importante desenvolver o coñecemento deste a plataforma propia que é a que me vai permitir comprender á realidade. Por mor disto, os presupostos positivistas non son propios do noso xeito de traballar. O pensamento galego semella ser unha mestura entre o barroquismo, o romanticismo, o idealismo e as perspectivas hermenéuticas.

Neste sentido podemos mencionar, xa na actualidade, autores como poden ser Carlos Baliñas, Marcelino Agís ou Luís G. Soto como outros exemplos paradigmáticos deste tipo de achegar á realidade. Todos afondan no coñecemento da realidade grazas á metáforas que facilitan o achegamento ao obxecto de estudo. Tamén é importante para todos eles os elemento propios, a súa vida, ou determinados elementos



internos propios do ser humano que gardan certa relación cós propios elementos vitais e cotiás do estudoso.

Exporei agora as derradeiras verba da obra *O labirinto da saudade* de Luís G. Soto. Non son quen de imaxinar outro xeito tan interesante de rematar unha obra sobre a teoría da saudade.

“Penduro as cousas do baño no tendal, recollo, é inverno, non é época para traballar aquí, recollo, baixo as persianas, miro que non esquezo nada e xa vou saír. Voltando á saudade, xa dixen que ficaban moitos cabos soltos, multitude de cousas por facer. Mais chegou o momento de concluír. De pechar a cancela vermella.

Con todo, tratándose da saudade, a cancela fica sempre entreaberta, cando non completamente aberta...” (Soto 2012: 136)

b. Imaxinarios e paisaxismo.

Os autores aos que fixemos referencia non falan, en ningures, do concepto de imaxinario. Porén, isto non quer dicir que a idea do imaxinario non sexa fundamental no pensamento galego. Lembremos as verbas de Franco Grande ás que fixemos mención anterior. Pois ben, e de feito, este concepto está referido aos elementos que permiten que o xeito colectivo de entender as cousas poida ser transmitido, debatido e consensuado. Sen paramos un intre e ficamos a observar ven o que teñen feito estes autores, entón precisamente fan concretamente isto. Ramón Piñeiro, Ramón Otero, Manuel María, Celestino Fernández, Domingo García, etcétera amosan una teoría sobre a paisaxe humana, cultural, social e xeográfica de Galicia. Unha teoría que non é outra cousa que una teorización sobre a paisaxe que lle permite aos pensadores galegos facer unha mellor comprensión da realidade. Resultan moi clarificadoras as palabras de Manuel María cando expón o seguinte:



“A maior parte da nosa paisaxe está composta por elementos vexetais, terra, auga e cor. A fraga, o ríos e os regueiros, a terra cultivada ou a ermo, labrada ou non, as nubes e a luz son os elementos que determinan unha paisaxe. Ademais doutros elementos, complexos e sutís, como a propia suxectividade, sensibilidade e cultura” (Fernández Teixeira 2015: 101).

Non é o intre de nos adentrar neste aspecto, porén podemos afirmar – innda que é algo que fica pendente de estudo para posteriores traballos – que o concepto de imaxinario é moi próximo ao de paisaxe (tal e como esta foi estudada en Manuel María ou en Otero Pedrayo). Por mor diso resulta evidente que a aproximación á realidade precisa, para os intelectuais galegos, dunha análise paisaxística subxectiva e íntima. Algo propio noso. Isto é unha das razóns fundamentais que nos permite entender a razón de que en Galicia teña tanta importancia os traballos sobre os imaxinarios sociais.

De feito, o profesor Juan Luis Pintos ten promovido fortemente esta perspectiva de estudo a través do Grupos Compostela de Estudo sobre Imaxinarios Sociais da Universidade de Santiago de Compostela e, incluso, tamén é un dos principais promotores da revista Imagonautas (dedicada, exclusivamente, a esta temática). O traballo de Juan Luis se axusta, precisamente, a esta interpretación da análise paisaxístico da realidade social. Non é o intre de desenvolver estas ideas sobre o traballo do profesor Pintos. Remitimos ao lector a algunha das obras do pensador galego (Pintos 1995 e 2010) e a un traballo de homenaxe publicado sobre el (Carretero e Coca 2009).

c. Lirismo.

Non dicimos nada novo ao afirmar que Galicia é lírica, musical, poética. Otero Pedrayo, Manuel María, Ramón Piñeiro, Uxío Novoneyra, etc. xa

teñen feito esta afirmación. O xeito de coñecer en Galicia é a través da perspectiva lírica e íntima. Lirismo e intimidade son inseparables.

O traballo dos intelectuais galegos se arredan dos presupostos obxectivos, neutrais, independentes, etcétera tan presentes no canon científico (ou se cadra pseudocientíficos). O xeito de coñecer galego, precisa da saudade, da soedade perante o mundo, da interioridade que fai agromar poeticamente a nosa percepción. É dicir o xeito de coñecer noso está fundamente baseado na experiencia subxectiva. Dende alí é dende onde un pode facer un coñecemento profundo da realidade e facer unha boa comprensión.

Afirmar isto pode quer dicir que os galegos nunca seremos quen de facer ciencia. Non é así. O que pretendo amosar é que a ciencia, tal e como está a ser desenvolvida polo sistema tecnocientífico, non ten nada a ver có xeito de coñecer galego. É algo imposto que moitas veces non temos máis remedio que asumir e aceptar. Porén, en Galicia temos un xeito especial de facer coñecemento, de facer ciencia. Pero para iso temos que deixar nunha banda os presupostos nados na ilustración e que xeraron esa perspectiva etnocéntrica, colonial e dominadora de desenvolver o noso coñecemento.

Chegados a este punto somos conscientes que a epistemoloxía galega se achega á lusofonía. Isto é así por mor dos traballos que persoas como Boaventura de Sousa Santos (1989, 2010 e 2011) teñen desenvolvido nos últimos anos en relación aos procesos de coñecemento. Nestes traballo Santos amosa a necesidade de non asumir acriticamente as falacias da modernidade, sendo unha delas a suposta eliminación de todo o que se atopa na periferia do sistema de coñecemento.

Un destes elementos que tenden a ser eliminado e rexeitado polo sistema actual de coñecemento é, precisamente, aquel que fai especial ao pensamento galego: o lirismo. Non obstante é importante ter en



conta que este lirismo sempre vai da man do proceso de interiorización e comprensión subxectiva. Un precisa do outro.

Este aspecto xa foi amosado por Carlos Baliñas quen semella ser debedor do pensamento de Ramón Piñeiro. Este último chegou a afirmar que a persoa coñece a través dos sentimentos. De aí que “ fronte á categoría de obxectividade xorde agora a de intimidade. [...] Ora, a intimidade non se acada co pensamento racional; acádase soamente co sentimento.” (Piñeiro, 2001: 19). Esta idea concorda coa seguinte afirmación:

“Trátase de por de relevo algo ata o de agora desdeñado e sacalo á luz se está oculto: cousas tales como ríos, cuños, luz, edificar, esculpir, o aire que se inspira e expira, músculos que se tenden e distenden, costas en desenvolvemento, saltos e chanzos de escadas, subir e baixar, sono e espertar, angustias ou náuseas, camiños que levan ou non levan a ningunha parte...” (Baliñas, 1986: 169).

Conclusións

Ao meu ver, e logo deste estudo, considero que podemos falar da existencia dunha escola de epistemoloxía galega. Evidentemente esta escola non encaixa, como tampouco o fai, cós presupostos convencionais esgrimidos habitualmente. Galicia ten un xeito particular de facer ciencia. Un xeito lírico e profundo de facelo. Nela a saudade, a intimidade, o lirismo, a paisaxe e os imaxinarios teñen un lugar destacado nesta procura dun coñecemento da realidade. Actualmente temos autores que seguen mantendo vivo este xeito de facer ciencia. Porén estes pensadores terían de ser estudados dende esta perspectiva para comprobar se as afirmación que estou facendo neste traballo son certas. Por outro lado tampouco pretendo ser conclusivo e afirmar que o estudo sobre a *episteme galega* está rematado. Ao contrario, pretendo amosar e fornecer un debate neste senso para saber as opinións de discusión doutros autores.





Referencias bibliográficas

- Baliñas, C. A. (1986): "Pensamiento icónico", *Ágora. Papeles de filosofía*, 4: 169-181.
- Carretero, E. e Coca, J. R. (2009) (Eds.): *Sociología de los márgenes: libro homenaje a Juan Luis Pintos de Cea-Naharro*, Hergué, Huelva.
- Coca, J. R. e Gómez Redondo, S. (2017): "Socio-hermenéutica da epistemoloxía de Otero Pedrayo: os mimbres dun coñecemento mais humano", *Galicia21* (aceptado).
- Fernández de la Vega, C. (2002): *O segredo do humor*, La Voz de Galicia, A Coruña.
- Fernández Teixeira, M. M. (2010): *Galiza*, Fundación Manuel María de Estudos Galegos, A Coruña.
- Fernández Teixeira, M. M. (2015): *Memoria da Terra*, Fundación Manuel María de Estudos Galegos, A Coruña.
- Franco Grande, X. L. (1973): "Introducción a Álvaro Cunqueiro", *Grial* 42, setembro-diciembre: 413.
- García Sabell, D. (2002): *Paseata ao redor da morte*, La Voz de Galicia, A Coruña.
- Otero Pedrayo, R. (2004): *Una historia del arte universal*, Galaxia, Vigo.
- Pintos, J. L. (1995): *Los imaginarios sociales: la nueva construcción de la realidad social*, Sal Terrae, Madrid.
- Pintos, J. L. (2010): *Recorridos por la religión*, Akal, Madrid.
- Piñeiro, R. (1984): *Filosofía da saudade*, Galaxia, Vigo.
- Sánchez Rei, X. M. e Mosquera, E. (2014) (Eds.): *Correspondencia entre M. María e Otero Pedrayo (1951-1974)*, Fundación Manuel María de Estudos Galegos, A Coruña.
- Santos, B. de Sousa (1989): *Introdução a uma Ciência Pós-Moderna*, Afrontamento, Porto.
- Santos, B. de Sousa (2010): *Um Discurso sobre as Ciências*, Afrontamento, Porto, Afrontamento.
- Santos, B. de Sousa (2011): *Para descolonizar el occidente. Más allá del pensamiento abismal*, Editorial Cideci Unitierra, San Cristobal de las Casas (Chiapas).
- Soto, L. G. (2012): *O labirinto da saudade*, Edicións Laiovento, Brión.

